

# 长春市共享单车 4月1日起正式投放运营



4月1日正式投放运营



城市管理局将加强运营秩序监管

天气转暖,春意盎然,共享单车再上岗!城市晚报全媒体记者从长春市城市管理局获悉,长春市共享单车将于4月1日正式投放运营,全市计划投放单车5.7万余辆,为市民绿色出行提供便利。

“为做好今年共享单车运营管理工作,长春市城市管理局提前谋划,2月底即组织共享单车企业开展运营前准备工作。”长春市城市管理局市容管理处二级调研员王真亮介绍说,一是重新采集优化投放共享单车点位6000余处,目前全市单车点位共计1.3万余处;二是督促单车企业对投放的5.7万辆单车进行全面清洗、检查、维修,确保所有车辆处于最佳



共享单车为绿色出行提供便利 本组图片 城市晚报全媒体记者 刘佳雪 摄

状态。单车投放之后,长春市城市管理局将加强单车运营秩序监管,督促单车企业及时摆放车辆,避免车辆乱停乱放、淤积等问题,保障市容和交通秩序。

美团单车长春市城市经理周禹表示,美团单车依托大数据分析,在居民区、商圈、交通枢纽等高需求区域精准投放,实施网格化运维管理。公司推出“5-30城市保障速达行动”,要求运维人员5分钟响应、30分钟到场处置,通过专人专区保障运营秩序。重点加强早晚高峰地铁口、写字楼等热点区域的车辆调度,每日开展车辆安全巡检,发现故障车辆立即回收检修。同时建立政企联动机制,实现

高效协同管理。

“哈啰单车采用北斗卫星定位技术,实现线下点位与线上APP完美重叠,确保框内还车。”哈啰单车城市运营主管王明阳表示,单车覆盖区域实行网格化管理,主次街道责任到人,专职摆放维护秩序。运维人员全天候调度保障,杜绝乱停乱放,联合社区开展文明骑行宣传,提升便民服务质量。

长春市城市管理局提醒广大市民,骑行前检查车辆是否安全无隐患,骑行中按照交通信号灯指示规范、文明骑行,骑行后按照APP指引线上定点还车,共同携手营造文明、安全、规范的骑行环境。

城市晚报全媒体记者 刘佳雪

## 2025—2026年采暖期即将停热 这份注意事项请供暖用户收好

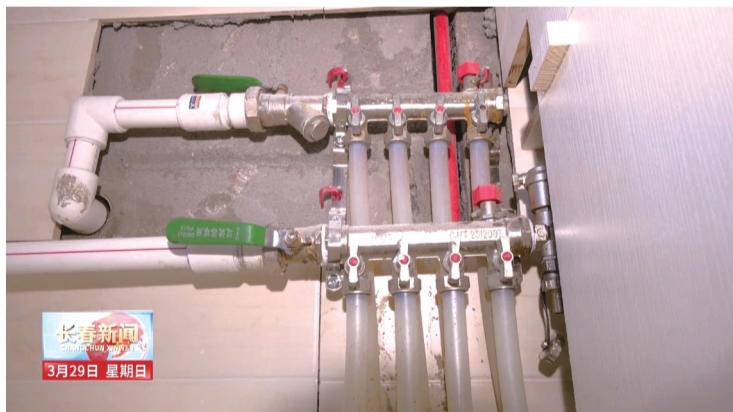
按照《长春市城市供热管理条例》规定,2025—2026年采暖期将于4月6日24时结束,气温出现异常低温情况,长春市政府可以决定延期停热。目前,停热进入倒计时,供热末期及停热后的用热注意事项,您一定要提前了解。

供暖结束后,供暖公司会对供暖设施进行保养,包括“湿保养”和“干保养”。“湿保养”:让管道保持满水状态,这样做可以有效隔绝空气,防止管道内部生锈腐蚀。“干保养”:一些小区如果在非供暖季进行施工,或者因为老旧严重,不具备“湿保养”条件,就需要进行“干保养”,也就是排干管道内的水。因此,是否需要关闭暖气阀门,应以供暖公司在小区的公示或回复为主。

### 满水保养切勿排空管网水

供暖一旦结束,建议用户及时关闭家中的供水管和回水管的主阀门,一是利于家中暖气片和管道处于满水湿保状态,有利于延长设备的使用寿命;二是可以防止新采暖季来临前注水试压时因家中无人发生意外泄漏无法及时处理的问题。

用户在供暖结束后,不要将暖气片和管道中的水放掉。暖气片和管道中的水是软化水,能有效隔绝空气进入暖气片和管道,这样可以延长暖气片和管道的使用寿命。



请及时关闭家中的供水管和回水管的主阀门 视频截图

### 全面检查严防滴漏隐患

由于热胀冷缩的缘故,供暖结束后,用户家的个别管道接口处可能会出现漏水情况,刚停暖时用户要注意检查自家管道和暖气片的各个接口是否有松动或者是漏水的情况,一旦发现漏水要及时请专业人员上门维修处理或拨打供热服务热线进行报修。

### 及时维修更换老旧设施并注意保养

如果有阀门等设备故障,或者因采暖设施加装不规范,导致供暖效果不佳,需要对自家采暖设施进行合理调整,应及时维修更换老旧

### 采暖设施需定期做清洗

暖气片的清洗周期通常为3—5年,地暖的清洗周期通常为2年。若感觉采暖设施供暖效果下降,可请专业人员进行全面清洗,清除管道内水垢和沉淀物,对采暖设施进行适当的保养和维护,可以有效延长其使用寿命。

城市晚报全媒体记者 吕闯

## 长春都市圈西环01工区 推动项目建设提速增效

2026年是长春都市圈西环高速公路建设的收官决胜之年。为紧扣“奋进开局、抢占先机”工作主线,长春都市圈西环01工区全面推进复工复产各项工作,管理人员于2月26日全部到岗进场,第一时间召开复工复产专题会议,精准细化分解年度施工任务,确保各施工环节无缝衔接,督促全体参建人员迅速收心归位,具备施工条件的工点第一时间复工复产。

房建、桥梁、绿化、路基等专业劳务队伍于2月末陆续集结进场,长春都市圈西环01工区同步统筹开展设备检修维保、岗前安全教育培训及专项安全技术交底,全面夯实安全基础、配齐施工要素,为项目有序复工复产筑牢坚实保障。截至目前,路基施工队伍进场7支、

路面施工队伍进场1支、桥梁施工队伍进场2支、绿化施工队伍全部进场,累计进场施工人员351人、施工设备107台/套。施工现场多点发力、有序推进,房建基础施工、锚杆框架梁施工、声屏障安装、钢箱梁支架基础施工以及桥梁钢筋加工等各项作业全面铺开,已复工临建施工点4处、房建施工点2处、路基施工点10处、路面施工点4处、绿化施工点5处、桥梁施工点6处,全力以赴确保3月底前实现全线满负荷作业。

下一步,长春都市圈西环01工区将牢牢聚焦项目通车核心目标,严格遵照长春都市圈西环指挥部工作要求,紧抓春季施工黄金窗口期,全力保障长春都市圈西环高速项目按期优质建成。

城市晚报全媒体记者 吕闯

## 长春站圆满完成长春至贵阳、广州 两趟旅游专列保障任务



开辟绿色通道 长春站供图

3月28日、29日18时11分,伴着清脆的鸣笛声,Y444次长春至贵阳、Y454次长春至广州白云旅游专列相继驶离站台。近1500名旅客怀揣着对远方的向往,从长春站踏上温馨旅途。长春站以周密的部署、高效的联动,圆满完成这两趟旅游专列的运输保障任务。

为确保专列安全、有序、温馨开行,车站提前统筹谋划,将贴心服务贯穿全程。值班站长细化分工、明确责任,值班干部全程盯控现场,筑牢出行保障防线。针对专列中老年旅客居多、集体出行行李量大的特点,

开辟绿色通道,为旅客量身定制服务方案。从进站安检到候车乘车,全程开辟绿色通道,安排专人引导护送,耐心解答疑问、细致提醒安全要点。各部门提前到岗、紧密配合,通过对讲机实时联动、动态把控旅客进站节奏,有效避免人员聚集。

此次两趟旅游专列的圆满保障,既为旅客打造了安全舒适的旅途体验,也为长春站深耕文旅出行服务、拓展客运市场奠定了坚实基础,向社会充分展示了长春站高效务实、暖心周到的服务形象。

城市晚报全媒体记者 刘佳雪

## 修剪启新程 静待牡丹开

长春市文化广场绿化管理中心开展第一次牡丹整形修剪

春风送暖,万象更新。为切实提升牡丹养护品质,确保2026年牡丹花期花繁叶茂、景致宜人,近日,长春市文化广场绿化管理中心牡丹园管理所有序推进牡丹春季养护管理各项工作。

3月24日,技术人员率先启动西北紫斑牡丹的首次整形修剪工作,严格遵循“清枯护芽、科学养护”的核心原则,精准清理枯枝枯叶,从源头阻断病虫害滋生,有效保护新生花芽,有力促进植株长势,为本年度牡丹绽放奠定良好基础。本轮修剪预计在半月内完成。

针对园区内中原牡丹及

国外牡丹品种的养护,技术人员将根据天气情况,适时开展拆包与修剪工作。工作人员将逐一为牡丹褪去御寒“棉衣”,精细剪除病枝、枯枝,并依据每株的生长态势进行造型调整优化,确保每一株牡丹都长势健壮、株型美观。

根据目前的养护进度,结合气候规律,园区牡丹预计将于5月中旬上旬陆续绽放,5月中旬至中下旬迎来最佳观赏期。届时,满园繁花将争奇斗艳,诚邀广大市民朋友莅临观赏,感受牡丹花开富贵的靓丽风姿与无限春光。

城市晚报全媒体记者 吕闯