

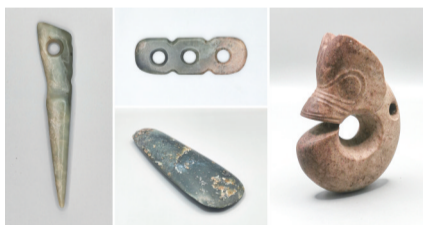
它们何以入选“2025年中国考古新成果”？



山东青岛市琅琊台战国秦汉时期遗址山顶建筑与山下院落、窑址区位置示意图(资料照片)。本组图片 新华社发

2月4日，中国社会科学院发布“2025年中国考古新成果”。河北阳原县新庙庄旧石器时代遗址、河南新郑市裴李岗石器时代遗址、河北张家口市郑家沟红山文化遗址、新疆温泉县呼斯塔青铜时代遗址、山东青岛市琅琊台战国秦汉时期遗址、新疆吐鲁番市巴达木东晋唐时期墓群6个项目入选。

从发现新疆目前最早的青铜时代遗存之一，到实证秦始皇修筑琅琊台，再到为晋唐研究提供关键实物资料，一个个考古成果，恰似历史长卷中的关键碎片，让我们从中看到一个悠远厚重、生动鲜活的古代中国。



拼版照片：河北张家口市郑家沟红山文化遗址1号积石冢出土的部分玉器(资料照片)。



河南新郑市裴李岗石器时代遗址出土的旧石器晚期晚段典型石器(资料照片)。



河南新郑市裴李岗石器时代遗址西部墓葬区M85出土的器物组合(资料照片)。

新庙庄遗址：尼安德特人群或曾到达中华腹地

新庙庄旧石器时代遗址位于河北省阳原县，发现了距今12万年至1.3万年共6期、11个阶段的遗存，包含石片石器、莫斯特技术风格石器、石叶、小石叶、细石叶、楔形细石核细石叶等石器技术。

其中，莫斯特技术风格石器在华北首次发现。河北省文物考古研究院旧石器考古部副主任王法岗介绍，莫斯特技术与广泛分布在欧洲的尼安德特人活动密切相关，这一新发现，意味着尼安德特人群可能到达或影响中华腹地，为探讨尼安德特人及其文化在华北的时空分布提供关键线索。

发现的小石叶技术，为华北乃至东亚最早。专家表示，小石叶技术被认为是早期现代人的典型石器技术，这为探索小石叶技术起源和中华早期现代人的石器技术模式提供典型材料。

此外，还发现了呈不规则椭圆形、砾石围筑的“炉”，用以进行石料热处理，这是东亚首次发现此类遗迹。

该遗址发现了丰富的装饰品遗存。其中，最早的装饰品在距今3.9万年至3.7万年前，1.8万年以后出现钻孔与有规律的刻划，展示了人类审美的发展。

裴李岗遗址：旧石器时代晚期已开始利用植物纤维

裴李岗石器时代遗址位于河南省新郑市，出土的石磨盘、小型串珠饰品、楔形石核等，为探索中原地区旧、新石器过渡提供了新的材料。

考古学家研究发现，遗址出土的人面陶塑和“之”字纹陶罐，与北方地区新石器时代早中期文化具有一定联系。其中，发现了目前最早的人面獠牙形象之一，为研究原始艺术和精神世界提供了实物材料。

遗址中，发现目前最早的以陶小口尖底瓶进行酿酒实践的证据，为探索仰韶文化尖底瓶的起源提供了重要线索。

“我们在墓葬中成功识别出一组器物，或与纺织生产纤维、染色织布制衣有关，表明植物纤维利用史可追溯到旧石器时代晚期。”中国社科院考古所助理研究员武笑迎说。

郑家沟遗址：揭示红山文化发展新趋势

郑家沟红山文化遗址位于河北张家口，此次发掘的一号冢发现于2021年底，2022年至2025年对其进行了抢救性清理与发掘。

目前冢上出土器物600余件(套)，多为祭祀、陪葬性质遗存，质地主要为陶、玉、石、骨、蚌等。

中国科学院古脊椎动物与古人类研究所、河北医科大学均对冢内出土的24例人骨个体进行了全基因组测序，研究表明郑家沟人群与西辽河流域红山文化人群具有很强的遗传联系，应属同一族群。

中国社科院科技考古与文化遗址保护重点实验室对一号冢上的6个人骨样本进行了碳十四年代学测定，结果多在距今5334年至4896年之间。

专家表示，这批遗存的发现，表明冀西北地区可能是红山文化晚期人群活动的重要区域，这不仅延长了红山文化的年代下限，还大大扩展了红山文化人群的活动范围，揭示出红山文化由东北向西南发展的新趋势。

呼斯塔遗址：发现新疆最早青铜时代遗存之一

呼斯塔青铜时代遗址位于新疆博尔塔拉蒙古自治州，考古调查和发掘表明，该遗址主体年代在公元前1600年前后，属青铜时代晚期。

近年来，考古学家对呼斯塔遗址东区墓地内第1号冢进行了发掘，研究发现其年代大致在公元前2800年至公元前2600年范围内，是新疆目前发现的最早的青铜时代遗存之一。

专家表示，虽同一时期的墓葬近年来在周边地区亦有发现，但该墓规模大，形制极为特殊，前所未见，是新疆青铜时代考古的重大突破。

在这些墓葬人骨个体中，已经成功鉴定出了几对与主墓人骨个体间的亲缘关系，将为研究西部天山地区青铜时代人群的遗传历史提供极为关键的材料。

琅琊台遗址：实证秦始皇筑琅琊台

琅琊台战国秦汉时期遗址位于山东青岛，2019年至2025年，考古专家对遗址进行

了持续主动性考古发掘。

考古发掘确认了由山顶高台建筑和山下院落构成的“秦修汉葺”的高等级建筑群，填补了秦汉时期关中以外高台建筑考古的空白。

出土的秦代建筑类遗物中，夔纹大半圆瓦当和龙纹空心砖等高等级建筑构件，可证实文献中秦始皇二十八年“徙黔首三万户”筑“琅琊台”的记载。

首次在山东地区发现时代明确的秦代窑址，这不仅为遗址断代和分期提供了准确依据，还充分展现了中央集权下资源调配方式与标准化生产制度。

山东省文物考古研究院战国秦汉考古研究室主任吕凯表示，考古发现串联起秦始皇东巡海疆、筑台立石及移民设郡等重要历史事件，集中展现了早期封建王朝的国家治理能力、工程技术水平及文化整合策略，是研究中华文明多元一体演进机制的绝佳例证。

巴达木东墓群：见证唐代丝路贸易的繁盛

巴达木东晋唐时期墓群，位于新疆吐鲁番。2022年至2025年，考古学家对该墓群开展持续性主动发掘，出土各类器物600余件(组)，为深入研究晋唐时期国家治理、文化融合、丝路交流提供了关键性实物资料。

墓地发掘出2座唐代高等级官员墓，其墓志内容对当时局势有详细记载，确证了安史之乱后唐朝对西域的持续管辖与治理。

墓中出土钱币中，有唐朝流通的开元通宝、乾元重宝，也有突骑施钱币、波斯银币、拜占庭金币等外来货币，还发现希腊、波斯风格的三耳绿釉罐，以及中原特色的金银平脱花鸟纹铜镜、银平脱葵形漆盒等，见证了丝路贸易的繁盛。

新疆文物考古研究所技术部主任尚玉平表示，巴达木东墓群多件器物尚属首次发现，再现了西域各民族交融共生的历史场景，见证了唐代中央政权对西域的有效治理，为铸牢中华民族共同体意识奠定了深厚的历史根基。

让历史说话，让遗迹发声。这些考古新成果，如同一个个来自古代中国的“信使”，让我们在寻脉中华、探源文明中，树立起走向未来的文化自信。

新华社(记者王子铭)