



严寒中关爱物资集结完毕

“2025暖橙行动”即将迎来温暖收官

1月20日是“大寒”节气,长春气温持续下降,但由民革吉林省委会、吉林省慈善总会、城市晚报社主办,联合吉林省民营企业联合会、民革吉林省直工委林业支部、东北师范大学MBA教育中心、广东华商(长春)律师事务所共同发起的“2025暖橙行动”却让暖流持续涌动。



爱心体检卡



爱心驿站的微波炉



爱心驿站配置饮水机



吉林农商银行长春新区支行爱心驿站标识



爱心物资集结到位

收官在即>> 来自社会的关爱物资将送到环卫工人手中

自2025年11月25日,“2025暖橙行动”发出关爱环卫工人倡议后,立即得到社会各界积极响应。为了体现关爱、又能及时有效地让环卫工人提前感受到温暖,今年“暖橙行动”已联合吉林省体彩中心、吉林省民营企业联合会、东北证券、泰康拜博口腔、吉林省“吉先锋”退役军人志愿服务队等爱心企业、机构,分批次向长春市南关区、朝阳区、二道区、经开区以及长春新区,开展了五场爱心物资交接仪式,如今即将迎来温暖收官。

20日下午,严寒中第六批次关爱物资集结完毕,近日将举办爱心物资交接仪式,将1.5万张爱心体检卡、1.2万余双棉袜发送到环卫工人手中。

寒意正浓,爱心愈暖。自2020年首次发起“暖橙行动”,六



搬运关爱物资

年来,累计募集善款60万余元,为环卫工人送去了数万份暖心物资。“2025暖橙行动”既是爱心接力的一个温暖节点,又是关爱行动的新起点。

这份跨越寒冬的温情传递,必将在这个冬天凝聚成最坚实的温暖力量,让1.5万名一线环卫工人感受到城市温度与社会关爱的持续落地生根。

温暖加入>> 吉林农商银行长春新区支行加入“爱心驿站”

“我们支行共7个网点都打造了爱心驿站,欢迎环卫工人渴了、累了,进来歇歇脚、喝点水,我们也愿意为他们提供力所能及的帮助!”1月20日,吉林农商银行长春新区支行负责人周女士与城市晚报全媒体记者联系表示,吉林农商银行长春新区支行7个营业网点一同加入“爱心驿站”送温暖。

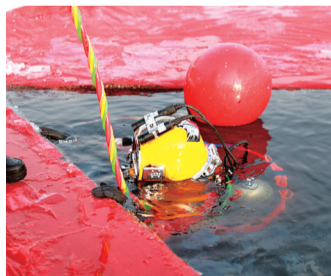
吉林农商银行长春新区支行在做好金融服务的同时,也在积极履行社会责任。已经连续多年参加“暖橙行动”公益活动,就是要以实际行动在寒冷的冬日为环卫工人送上一份关爱,“爱心驿站”内配备了微波炉、医药箱、血压仪、热水,可以提供充电、歇脚等服务。他也呼吁更多的人加入行动中来,大家一起守护城市环境,为“橙衣人”送上敬意。

城市晚报全媒体记者 刘佳雪



粘贴“暖橙行动”标识 本组图片 城市晚报全媒体记者 刘佳雪 摄

长春消防举办冰域救援实战训演暨冰下潜水复训



冰潜训练

近日,长春市消防救援支队组织冰域救援专业队开展了实战训演暨冰下潜水复训,进一步提升了冰域救援专业队伍极寒天气下的冰域及冰下救援能力。

支队针对长春地区冬季气候特点和冰域冰下救援实际需求,整合全市冰域救援骨干力量,着力打造冰域救援专业队,并配备各类专业救援装备器材。以历年参加过省级以上专业技术培训的人员为师资团队,坚持每年利用天然冰域模拟真实场景,组织开展教学式实兵实装实战实训,持续提升队伍整体实战水平。

此次实训主要针对冰域救援专业队伍,以冰面救援与冰下潜水为核心,多维度、多层次设计了理论学习、模拟训练、实战实训三个实训阶段,尤其在模拟训练和实战实训阶段,共设置涵盖三个星级难度的19个项目。教练团队讲解细致、示范规范,参训人员认真观察、积极实践。现场明确作业区、预备区、器材集结区、安全区等区域划分,设置专人负责区域安全管控,督促全员严格遵守操作规程,确保实训全程安全可控。

为统筹兼顾日常执勤备战与专业实训,指挥中心通过视频系统,依托各辖区天然冰域,采取不预先通知的临机拉动方式,对全市所有冰域救援站级分队实施全覆盖拉动检查。通过随机设定救援情境,全面检验了队伍的应急响应与冰域实战能力,现场指出存在问题并提出改进措施,同步对防护、侦检、救生等器材装备进行了实地测试。

城市晚报全媒体记者 吕闯



冰上救援训练 本组图片 消防供图