

铁路部门启动“双11”网购高峰期快件运输服务

新华社北京11月1日电(记者樊曦)记者从中铁快运股份有限公司获悉,1日,为期20天的“双11”网购高峰期快件运输服务正式启动。

运输服务期间,铁路部门每日安排利用车厢富余空间及高铁快运柜存放快件的高铁载客车组1700列以上,设有快件预留车组的动车组约50列,清晨开行、全列无乘客、可装运快件的高铁确认列车37列,昆明至成都间整列高铁快运列车2列,开展高铁快运服务,高铁快运能力预计同比增长10%。每日安排运

用行李车装运快件的普速旅客列车230余列。在北京、上海、杭州、广州等城市间每日安排开行最高时速160公里的特快班列8列,在沈阳至广州、广州至乌鲁木齐等城市间开行多条快速班列和普速班列,开展铁路快运服务。优化站点布局和资源配置,在镇江站、日照站、长白山西站等增办高铁快运业务,全国高铁快运业务的办理站达339个。

此外,“高铁急送”服务拓展至全国196个主要城市,采用即收、即运、即送方式,优先装运、保障时效,

客户可实现“足不出户、微信小程序下单、最快4小时门到门当日送达”。针对生鲜食材、果蔬、3C数码等产品运输,制定个性化运输方案,满足差异化物流需求。针对安全要求高、保密要求高的货物,提供“高铁专人送”服务,专人手提、全程押运、专车取送,更好地满足客户差异化、个性化物流需求。针对温控药品、检测试剂、生物样本等冷链产品运输,采用先进可靠的制冷设施设备和蓄冷包装,实行全程控温,确保运输品质。

中国空间站迎来“新访客”！ 4只小鼠开启太空之旅

新华社北京11月1日电(记者胡皓)北京时间2025年11月1日4时58分,在轨执行任务的神舟二十号航天员乘组顺利打开“家门”,欢迎远道而来的神舟二十一号航天员乘组入驻中国空间站,这是中国航天史上第7次“太空会师”。

随着神舟二十一号飞行乘组顺利进入中国空间站,一场涵盖生命、流体与材料科学的太空实验拉开帷幕,多个实验项目将围绕动物行为、生命起源、智能材料与航天关键技术展开探索。其中,2雌2雄4只小鼠首次进入“天宫”,这将是我国首次在轨实施小鼠空间科学实验,标志着中国空间站生命科学实验进入新阶段。

为什么是小鼠？ 与人类基因同源性高

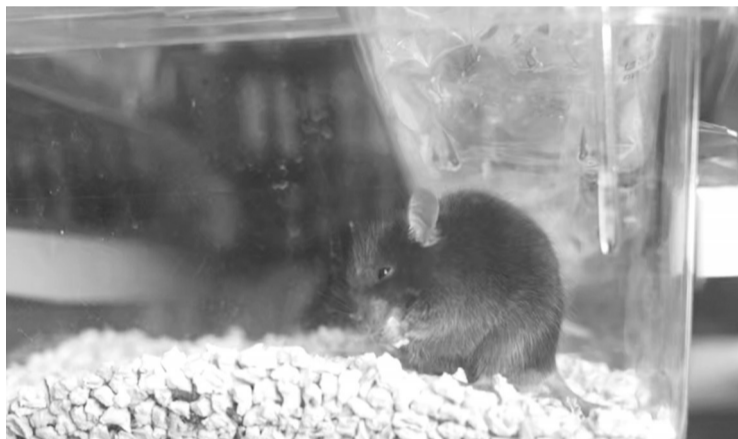
小鼠与人类基因同源性高、体型小、繁殖周期短,是公认的生命科学研究的重要哺乳类模式动物。也是研究太空环境下生命体生理变化、行为适应乃至生殖发育的重要模型。

专家介绍,此次进入“天宫”的小鼠并非常见的“小白鼠”,而是经过严格筛选和训练的小黑鼠。

在轨期间,这4只小鼠计划在空间站生活5天左右。科研人员将通过多维度视频图像监测,研究空间环境对小鼠行为的影响,初步探究小鼠在空间环境的应激响应和适应性变化规律。

如何成为“航天鼠”？ 晋级之路十分不易

要想成为合格的“动物航天员”,这些小鼠必须通过一系列严苛



图为参与此次实验的小鼠之一。(中国科学院空间应用工程与技术中心提供)

的测试。首先是“体能关”,小鼠要在特制的“动感单车”——加速旋转的转棒上坚持一段时间,考验其体能、耐力和抓握力。

其次要突破抗晕挑战,通过二维小鼠旋转仪模拟太空环境下的前庭刺激,让小鼠体验多维度、长时间旋转,以适应“太空晕动症”。

科研人员还要将小鼠吊吊观察其挣扎反应,筛选出积极抗争的“乐天派”;通过迷宫测试评估其空间识别与适应能力,确保它们在失重漂浮环境中仍能找到食物、存活下来。

专家告诉记者,完成一系列考验后,小鼠还需提前入住模拟太空舱的紧凑型饲养笼,适应未来在轨生活空间。4只表现最优的小鼠,最终拿到了通往太空的“晋级卡”。

从“上天”到“返回”： 小老鼠承载大期待

任务结束后,小鼠们将随神舟

二十号飞船返回地球,进入后续研究阶段。项目承担单位、中国科学院动物研究所副研究员李天达介绍,此次任务的主要目标是建立哺乳动物天地研究全流程的实验体系、验证小鼠空间饲养的关键核心技术、探索研究小鼠各器官系统对空间环境的应激响应,为未来系统开展哺乳动物空间科学研究奠定重要基础。

由中国科学院牵头负责的空间应用系统本次共上行6项科学实验,实验样品及装置总重量63.2公斤。来自中国科学院大连化学物理研究所的载荷专家张洪章将发挥专业优势,在轨开展“面向空间应用的锂离子电池电化学光学原位研究”。

此外,“空间环境下遗传密码起源与手性的关系”等2项生命科学领域研究,“微重力环境下活性胶体的结构与动力学研究”等2项流体科学领域研究也将持续开展。

7项公安交管便民利企新措施 正式实施

新华社北京11月1日电(记者熊丰)记者11月1日从公安部获悉,公安部自11月1日起在全国全面推行国产小客车新车上牌“一件事”,同时推出6项公安交管“一网通办”服务新措施,进一步提升公安交管服务质效,助力高质量发展。

公安部全面推行国产小客车新车上牌“一件事”,更加便利群众购车上牌。推行车辆登记与机动车合格证、发票等信息联网,优化车辆生产、销售、保险等环节流程对接,全面推进买车、购险、缴税、上牌等“信息联动、一站办结”。目前,公安交管部门已与30多家汽车生产企业实现了“新车预查验”的信息联网,下一步将继续会同工业和信息化部等部门推动更多汽车生产企业共享新车预查验信息,不断扩

大改革覆盖面,努力提升群众高效办事的体验感。

6项公安交管“一网通办”服务新措施包括:网上办理解除机动车抵押登记,网上补换领机动车登记证书,推行机动车转籍信息网上转递,便利网上办理驾驶人考试业务,网上申请校车驾驶资格,推行网上办理大件运输车辆临时号牌。新措施实施后,公安交管网办业务将增至41项,预计每年将惠及上亿办事群众,大幅减轻群众往返窗口办事负担。

公安部交通管理局有关负责人表示,下一步,将进一步强调调查研究,广泛听取社会各界的意见建议,持续深化公安交管便民利企改革,惠民利企、赋能发展,为人民群众提供更多更好的均等化、便利化交管服务。

两部门明确黄金有关税收政策

新华社北京11月1日电(记者申铖)财政部、国家税务总局11月1日发布公告,明确黄金有关税收政策。

根据公告,在2027年底前,对会员单位或客户通过上海黄金交易所、上海期货交易所交易标准黄金,卖出方会员单位或客户销售标准黄金时,免征增值税。未发生实物交割出库的,交易所免征增值税;发生实物交割出库的,区别标准黄金的投资性用途和非投资性用途,分别按规定适用增值税即征即退政策,以及免征增值税、买方按照6%扣除率计算进项税额政策。

业内人士表示,上述政

策是对现有黄金市场政策的进一步完善,可以更好区分黄金的商品和金融属性;且本次政策调整只是对交易所购买黄金的增值税政策进行了适当调整,对交易所外的黄金销售政策没有变化。总体看,我国对黄金产业的税收政策支持力度要优于国际主要黄金市场政策支持力度。

中国财政科学研究院公共收入研究中心主任梁季表示,政策实施后,将持续支持我国黄金市场提升国际竞争力和定价话语权,促进上海国际金融中心建设,也有利于促进税制公平、防范税收风险,提升税收政策精准性和规范性。

三峡工程整体竣工5年来 累计发电4230亿千瓦时

新华社武汉11月1日电(记者李思远)11月1日,三峡工程迎来整体竣工验收5周年。5年来,三峡工程通过科学调度和精益运行,防洪、发电、航运、水资源利用等综合效益充分发挥,累计发电超4230亿千瓦时。

防洪是三峡工程的首要任务。5年来,三峡工程在长江上游水库群的配合下,科学开展拦洪削峰错峰调度,累计拦洪总量突破290亿立方米。

发电方面,作为我国“西电东送”“南北互供”的骨干电源点和重要清洁能源生产基地,三峡电站5年累计发电量超

4230亿千瓦时,相当于减少标准煤消耗1.28亿吨,减排二氧化碳3.47亿吨。通过科学调控水资源,三峡水库在枯水期为下游提供水资源支撑,5年累计补水824亿立方米,保障了长江中下游生产、生活、生态用水需求。

作为长江航运的关键节点,三峡枢纽的航运效益不断攀升。5年来,三峡船闸过闸货运总量超过7亿吨,年度货运量连续3年突破1.5亿吨,2023年达到最高峰1.68亿吨。三峡升船机充分发挥快速过坝通道作用,累计通过旅客超过170万人次,通过货物超过1500万吨。

中国6项全球重要农业文化遗产 获联合国粮农组织授牌

新华社罗马10月31日电(记者刁译)10月31日,由联合国粮农组织主办的全球重要农业文化遗产授牌仪式在意大利首都罗马举行。此次活动是粮农组织成立80周年系列活动之一,为2023年以来新认定的全球重要农业文化遗产举办集中授牌与交流。

本次活动共有来自14个国家、28项农业文化遗产的政

府、企业和农民代表参与。中国6项遗产获粮农组织授牌,分别为河北宽城传统板栗栽培系统、安徽铜陵白姜种植系统、浙江仙居古杨梅群复合种养系统、甘肃皋兰什川古梨园系统、浙江德清淡水珍珠复合养殖系统和福建福鼎白茶文化系统。截至目前,全球重要农业文化遗产总数共102项,其中,中国有25项,数量居世界首位。

144件文物勾勒先秦至明清的审美变迁脉络

新华社沈阳11月1日电(记者赵洪南)从先秦器物上的古拙线条到明清珍品上的华丽纹饰,每一笔纹饰都藏着古人的审美偏爱与精神密码。“文·样——中华优秀传统文化教育展”10月31日在辽宁省博物馆启幕,展览精选陶器、玉器、青铜器等144件(套)文物,以古代器物为载体,为观众呈现从先秦至明清时期的审美变迁。

步入展厅,印入观众眼帘的是以历代典型器物纹饰为灵感,由缠枝纹、花卉纹、几何纹、神兽纹等组成的“藻井”图案。展厅顶部,各种古老的纹饰在现代灯饰的映衬下各展芳华;地面辅以动态投影,构成一条流淌的

“纹样长河”,步履所至,人画互动。

展出的新石器时代马厂类型波折纹彩陶壶,纹饰布局按器物部位精准划分,层次井然。陶壶颈腹处纹饰最为夺目,以粗细不一的流畅曲线绘就水波纹,线条婉转流动,充满节奏感。

辽宁省博物馆公共服务部主任康宁说,先民以采集渔猎为主要经济活动,水是生命之源,他们便借助这波光粼粼的水波纹,寄托对自然的感恩与对生命的敬畏。此件陶壶是马厂类型彩陶艺术及先民自然崇拜观念的珍贵实物见证。

展出的清代掐丝珐琅瓜瓞葫芦瓶,纹饰丰富精巧、层次鲜明。这件

葫芦瓶器身满覆缂胎工艺制成的葫芦枝叶与小葫芦造型,叶片内分填绿、黄绿、蓝等各色珐琅釉,清晰呈现花叶阴阳向背与新叶枯槁之态,其间嵌饰大小不一的青白玉小葫芦,点缀若干瓣红珊瑚珠葫芦花;葫芦盖设枝藤形钮,底部矮圈足外镶一圈回纹并填蓝色珐琅釉,整体纹饰与器型浑然一体,尽显雅致韵味。

此次展览还专为青少年观众设计了一系列沉浸式文化体验项目,可触摸的“陶片”、可体验的技艺、铜镜纹饰拓印、趣味拼图环节……让观众,特别是青少年观众能够参与其中,通过亲自动手进行互动实践,感受底蕴深厚的中华审美风范。