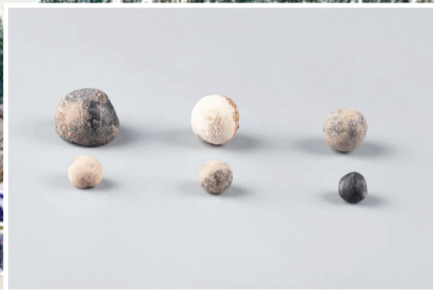


吉林大学考古团队 发现距今6000多年石制蚕茧



吉大师生在师村遗址考古发掘现场



吉大师生在师村遗址考古发掘中发现了很多“石球”

吉大师生在师村遗址考古发掘现场 左起:孙宇、李传富、刘超

在此前不久结束的山西运城夏县师村遗址2022年考古发掘现场考评活动中,考古发掘项目负责人、吉林大学考古学院副院长方启向专家们介绍了年度发掘的重要成果之一——2枚距今6000多年仰韶文化早期的石制蚕茧,这是该遗址自考古发掘以来的首次发现。

在运城地区,自古就有着“嫫祖养蚕教民于夏县”的传说,《史记》当中也有着黄帝正妃嫫祖“始蚕”的记载。据了解,2019年以来,吉林大学考古学院、山西省考古研究所、运城市文物工作站等单位联合对山西运城夏县师村遗址进行了调查与发掘,所出土的石制蚕茧等发现引发考古、文化等相关领域的广泛与高度关注。

“石制蚕茧的发现,与石制蚕蛹共同揭示着早在6000年前,在运城盆地这一中华文明起源的核心区域内,蚕在先民生产生活中的重要地位,这为研究中国古代养蚕缫丝技术的起源提供了重要线索。”方启表示。

除石制蚕茧之外,在2022年的考古发掘中,师村遗址还出土石制蚕蛹2枚,这使该遗址自发掘以来石制蚕蛹出土总数达到6枚,另出土陶制蚕蛹1枚。

方启向记者介绍,在当日的考评活动中,他还展示了另外一个奇特的发现,引起现场专家们的热烈讨论。

2019年以来,吉大师生在师村遗址考古

发掘中发现了大量“石球”,初步判断为先民狩猎时制作和使用的弹丸类器物。“但在上一年的发掘过程中,我们还发现了很多形如馒头状但形态很小的‘石球’,形制和蚕卵极其相似。就像陆续出土发现的石制蚕蛹和石制蚕茧一样,这些形如蚕卵的‘石球’很可能是人们因为对蚕的生命充满了兴趣和崇敬,有意加工制作而成。”方启对此提出了新的假设。

记者在采访中看到,本来可以被加工制作成趋近浑圆的“石球”,很多被先民们刻意在底部进行了磨平甚至凹陷的人为加工处理,形态确与真实蚕卵近乎一致。但能否因此就可以判定其就是石制蚕卵呢?相关专家在抱有极大兴趣的同时,希望吉林大学通过未来的考古发现进一步充实相关依据。

“首先是要根据发掘量的积累来考证,出土发现的基数应具有参考意义。第二,在下一步的考古发掘中,可以对这类‘石球’以‘加工链’的方式进行系统比较,如果在琢制、定型、研磨等加工制作的不同阶段都陆续有新的文物发现,那么就可以对其进行基本的判定。”中国科学院古脊椎动物与古人类研究所高星研究员说。

结合石制蚕蛹、石制蚕茧、“石球”蚕卵等重点发现,以及2022年度该遗址主要发掘成果和出土遗物的有关情况,方启对师村遗址其聚落性质与功能提出了更为大胆的判断。

师村遗址启动发掘工作四年来,吉大

生共发掘面积逾6000平方米,所发现房址、灰坑等居住和生活设施以及农具、炊具等生产生活用具相对于发掘规模来说并不充分,先民饮食等生活遗留痕迹也不够丰富,种种迹象并不符合一个大型生活聚落应有的具体要素。

“由此我们认为,师村遗址很可能不是传统意义上的一般生活聚落,而是一处某大型生活聚落旁边专门以养蚕缫丝为主的原始手工业作坊聚落。而在其附近是否存在真正意义上的生活聚落?2023年即将在此附近开始发掘的轅村遗址,是否就是那个大型生活聚落?两个聚落之间是否存在生产分工甚至是贸易往来?”方启对2023年的考古发掘充满期待。

中国社会科学院考古研究所董新林研究员对方启的判断给予了肯定和支持。“根据现有发掘情况来看,师村遗址的生活气息并不显著,以生产作坊为主的聚落遗址或者是大型生活聚落的生产劳动功能分区,这样的判定符合现有发掘区域的所示情况。”

考评活动组长、中国文化遗产研究院乔梁研究员进一步指出,师村遗址与周边的轅村遗址是否存在其他较为密切的社会联系,仍有待于未来的考古发掘不断进行揭示,需要通过两处遗址的不同留存情况和出土发现来对比判断聚落间是否存在时空的统一,但是以手工业生产作坊聚落来对仰韶文化早

期的师村遗址进行定性,是可以成立的。

记者在采访中了解到,在2022年的考古发掘工作中,吉大师生在师村遗址共发掘房址6座、灰坑600余座、灰沟3条、灰堆2处、墓葬10座、瓮棺8座、窑灶3座、柱洞20余个。出土遗物数量众多,除大量绳纹灰陶、泥质灰陶、彩陶残片外,完整或可复原陶、瓷器共40余件,此外,还有陶质生产、生活用具129件,石质生产工具、生活用具共106件,玉石制品19件,骨、蚌器共67件,金属制品共13件。所获遗存大致可分布于仰韶时代的早期和中期、东周、汉代等几个时期。其中,仰韶早期遗存是近年来发掘的距离古盐池最近的仰韶时代早期聚落遗址,在考古学文化谱系上,对于研究晋南地区新石器时代仰韶早期遗存步入“西阴文化”的历程具有重要启示。

“2023年,对吉林大学的田野考古发掘和实践教学来说都将是十分重要的一年”。在采访中,吉林大学考古学院院长赵宾福教授表示,“在高质量完成了师村遗址的发掘工作后,更大规模、更具挑战的轅村遗址还在等待着师生们。我们将以解决中国文明起源与发展的重大课题为学术目标,不断提高学院的考古实践教学水平,努力培养田野考古高层次人才,积极推动建设多学科交叉合作的田野考古科研平台,让更多年轻人热爱、投身考古事业,让中国的考古事业后继有人、人才辈出。”

城市晚报全媒体记者 刘超

长春新建如意溪公园 预计今年年末竣工

如今,长春这座北国春城,越来越多的公园正连成片,串成串,让城市更加美丽动人。这不,一座名为如意溪的公园目前正在建设中,该公园位于南湖中街和翠语路交会处附近,为安全教育主题公园,对于它建成后的功能、面貌,附近的市民翘首以盼。

昨日上午,城市晚报全媒体记者来到该公园所在区域,只见周围一圈均已装上围挡。透过围挡可以看到,公园目前已粗具模样,里面栽了不少树木,一些区域园路也已修好,路旁边还设立路灯等基础设施。一辆洒水车沿着园路给树木喷水进行养护。

从高处望去,整个公园则呈椭圆形,东西距离比较长,南北距离较短。公园最西侧有一处湖泊,周围栽有很多树木,离湖泊不远处,有一个小型建筑。

对于公园的建立,不少市民很是期待。“我家就在这附近住,现在肯定是期盼啊,公园建成后我们又多了个休憩、娱乐的好去处!”市民周女士笑着说。

处!”市民周女士笑着说。

市民刘先生则表示,听说该公园为安全教育主题公园,有着自己的特色,所以建成后他想赶紧来体验一下,盼望在游玩中也能学到相关安全知识。

那么这座新建的公园什么时候能完工?昨日记者了解到,根据长春市市长公开电话的回复,该项目为如意溪公园,根据合同签订情况预计2023年12月31日竣工。

据了解,如意溪公园项目规划总占地面积约16.23公顷。其中水面面积0.72公顷,绿化用地面积为12.46公顷,园路及铺装场地面积2.32公顷,管理、游览、休憩服务公用建筑占地面积为0.73公顷。总建筑面积约17400平方米。园区分成社会安全体验区、生产安全体验区、自然安全体验区三大功能区域,主要建设内容包括社会安全体验馆、生产安全体验馆、自然灾害体验馆、生态景观长廊、商业配套设施、休闲广场等。

城市晚报全媒体记者 吕闯



公园部分区域园路已经修好 城市晚报全媒体记者 吕闯 摄